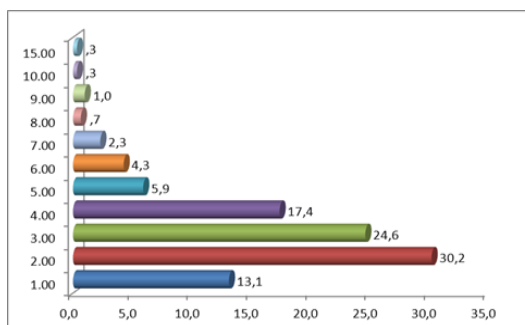


# CHARAKTERYSTYKA RODZIN EDUKACJI DOMOWEJ

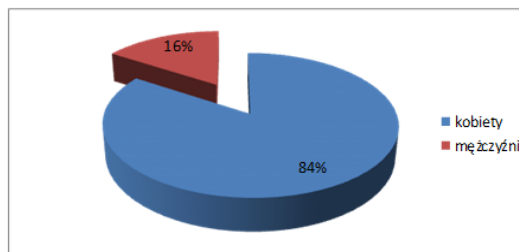
Wykres 1. Liczba dzieci w rodzinie (w% dla N=305)



Źródło: opracowanie własne

Średnia liczba dzieci w badanych rodzinach 3.1, podczas gdy przeciętnie na polską rodzinę przypada 1.1 dziecka. Z drugiej jednak strony między dużymi rodzinami, a rodzinami z jednym bądź dwojgiem dzieci nie ma na tyle dużej różnicy, żeby podtrzymać stereotyp wielodzietności rodzin edukujących domowo. Udział rodzin dużych w badanej społeczności to 57% (173 osoby), a zatem niewiele ponad połowę, przy czym najczęściej występującym modelem rodziny jest model 2+2.

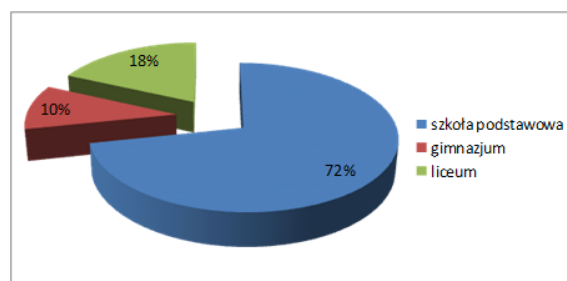
Wykres 2. Płeć respondentów (w % dla N= 305)



Źródło: opracowanie własne

Zdecydowaną większość respondentów, z którymi przeprowadzono wywiady stanowiły kobiety (256 osób, 84%). Respondentami byli głównie rodzice, bądź opiekunowie dzieci zapisanych do szkół, natomiast pozostałych kilka osób to pełnoletni uczniowie szkoły. Nadreprezentację kobiet można wyjaśnić tym, że to głównie kobiety edukują dzieci i to one mają największą wiedzę dotyczącą organizacji tej formy kształcenia. Nawet gdy ankieterzy kontaktowali się z ojcami lub opiekunami dzieci, oni sami często proponowali, aby na interesujący nas temat rozmawiać z matkami lub opiekunkami, gdyż one odpowiedzialne są za edukację domową.

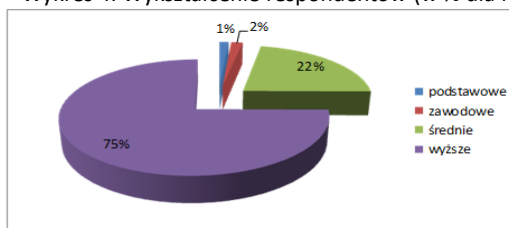
Wykres 3. Poziom edukacji dzieci zapisanych do szkoły (w % dla N=477)



Źródło: opracowanie własne

Spośród osób zapisanych do szkoły największą grupę stanowią uczniowie szkoły podstawowej (340 osób, 71%), uczniowie liceum i gimnazjum to zaledwie 30% badanej zbiorowości. Warto podkreślić, że zróżnicowanie dotyczące poziomu edukacji charakteryzujące uczniów pokrywa się ze zróżnicowaniem w tym zakresie populacji osób korzystających z edukacji domowej. Liczebną przewagą uczniów szkoły podstawowej można interpretować jako przejaw intensywnie rosnącej w Polsce popularności nauczania domowego. Edukacja domowa jest również coraz częściej podejmowana przez uczniów ostatniej klasy liceum, którzy chcą poświęcić więcej czasu na przygotowanie do matury.

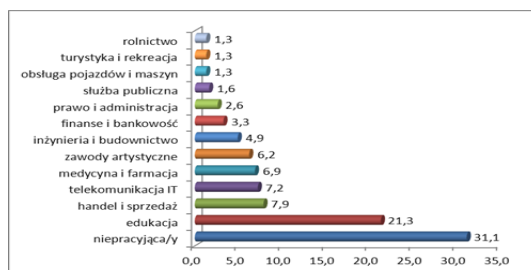
Wykres 4. Wykształcenie respondentów (w % dla N= 305)



Źródło: opracowanie własne

Spośród 305 uczestników badania 226 (75%) zadeklarowało wykształcenie wyższe, 67 (22%) średnie, zaś tylko 9 osób (3%) zawodowe i podstawowe. Rozkład tej cechy znacznie różni się od rozkładu tej cechy dla ogółu polskiego społeczeństwa, gdzie wykształcenie wyższe posiada jedynie 21% obywateli, 64,2% stanowią osoby z wykształceniem policealnym i średnim, zaś 14,8% osób ma wykształcenie zawodowe, podstawowe i inne (GUS 2014). Nadreprezentacja pojawia się w przypadku wykształcenia wyższego. Warto również zwrócić uwagę, że uczestnikami badań były głównie kobiety, którym edukacja domowa najczęściej uniemożliwia pracę zawodową, co pozwala wnioskować, że odpowiedzialni za utrzymanie ich rodzin partnerzy również posiadają wykształcenie wyższe. Jako uzasadnienie dla korelacji wykształcenia i korzystania z edukacji domowej nasuwa się wniosek, że osoby z wyższym wykształceniem lepiej prosperują finansowo, dzięki czemu stać je na wsparcie edukacyjne, często będące elementem nauczania domowego oraz posiadają kapitał wiedzy, który ułatwia im rezygnację z usług instytucji szkolnych.

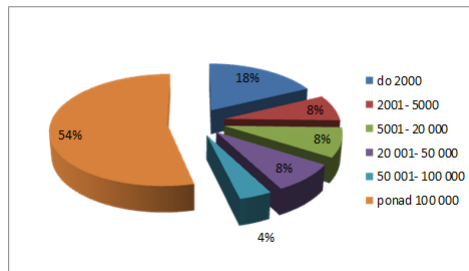
Wykres 5. Branża zawodowa respondentów (w % dla N= 305)



Źródło: opracowanie własne

Co trzeci respondent (98 osób, 31%) wskazał, że jest osobą niezatrudnioną, co zestawiając z rozkładem płci oraz wykształcenia w badanej populacji wskazuje, jak często na rzecz edukacji domowej z pracy rezygnują wykształcone kobiety. Jedna czwarta badanych deklaruwała, że pracuje w branży edukacyjnej, co również można uzasadnić płcią respondentów (według raportu ORE z 2011 roku 80% pracowników polskich instytucji oświatowych to kobiety), można jednak także potraktować to jako wskaźnik kondycji polskiego systemu edukacji, który osoby te znają ponadprzeciętnie i raczej (a wskazują na to odpowiedzi na inne pytania) „w związku z tym”, nie zaś „pomimo to” zdecydowały się na alternatywne rozwiązanie. Kolejne najczęściej pojawiające się obszary zatrudnienia to: handel i sprzedaż (24 osoby, 8%), telekomunikacja IT (22 osoby, 7%), medycyna i farmacja (21 osób 7%) oraz zawody artystyczne (19 osób, 6%). Na pozostałe kategorie przypadało po mniej niż 15 respondentów.

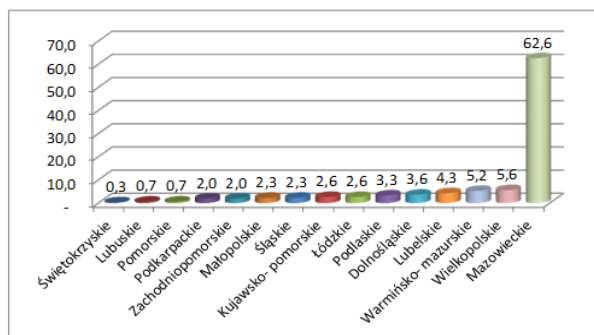
Wykres 6. Wielkość miejscowości respondentów (w % dla N= 305)



Źródło: opracowanie własne

Większość rozmówców pochodzi z miejscowości liczących ponad 100 tysięcy osób (163 osoby, 54%) i biorąc pod uwagę, jak respondenci dzielą się według województw sugeruje to, że znaczna ich część to mieszkańcy Warszawy. Stosunkowo liczną część respondentów stanowią również osoby zamieszkujące obszary wiejskie (54 osoby, 18%), jednak mając na uwadze fakt, jak niewiele z nich zatrudnionych jest w rolnictwie, można przypuszczać, że są to w dużej części mieszkańcy terenów podmiejskich. Respondenci z małych i średnich miejscowości (przedziały od 5 do 10 tys.) to podobne liczebnie grupy, każda z nich zaś stanowi 8% badanej populacji. Najmniej uczestników badania wskazało na miasto obejmujące od 50 do 100 tysięcy osób. Rozkład wielkości miejsca zamieszkania respondentów można uzasadnić możliwościami edukacyjnymi, jakie dają największe miasta, do których bliżej mają osoby z terenów podmiejskich niż średnich miast.

Wykres 7. Miejsce zamieszkania wg województw (w % dla N= 305)



Źródło: opracowanie własne

Ponad połowa ich rodzin (191 osób, 62%) to mieszkańcy województwa mazowieckiego, pozostali zaś (114 osób, 48%) ułożeni są na terenie różnych województw, rozmieszczeni niemal równomiernie na obszarze całej Polski (rzędu wielkości od 0,3 do 5,6 próby). Należy jednakże zwrócić uwagę na małą koncentrację w obrębie województwa wielkopolskiego (5,6%) oraz warmińsko-mazurskiego (5,2%). Szerokie rozprzestrzenienie populacji uczniów szkoły zdaje się być uwarunkowane niewielką liczbą szkół przyjaznych edukacji domowej w Polsce.

## Podsumowanie badań

Reasumując można stwierdzić, że badane rodziny to w większości rodziny duże (173 osoby, 57%), jednak najczęściej występował model rodziny to 2+2 (92 osoby, 30%). Przeciętne dziecko jest uczniem szkoły podstawowej (340 osób, 72%) i zapisane jest do szkoły od roku (151 osób, 31%) bądź lat dwóch (191, 39%), zwykle od samego początku korzystania z edukacji domowej.

Najczęściej osobą odpowiedzialną za jego edukację jest matka (256 osób, 82%), posiadająca wykształcenie wyższe (226 osób, 76%), która nie pracuje zawodowo (98 osób, 31%), bądź pracuje w branży edukacyjnej (65 osób, 29%). Rodziny uczniów są rozmieszczone na terenie całej Polski, z największą koncentracją w województwie mazowieckim (191 osób, 62%), lokując się przeważnie w dużych miastach (163 osoby, 53%) lub obszarach wiejskich wokół tych miast (54 osoby, 18%).

## Rekomendacje

<b>Współpraca rodzin</b>	<ul style="list-style-type: none"> <li>• Stworzenie portalu społecznościowego dla rodziców i dzieci</li> <li>• Organizacja zjazdów ogólnopolskich i lokalnych dla rodziców i dzieci</li> <li>• Wymiana doświadczeń związanych z organizacją lokalnych stowarzyszeń i klubów edukacji domowej (konferencje, warsztaty, Facebook, etc.)</li> <li>• Stworzenie struktur instytucjonalnych dla rodzin (powołanie rady rodziców)</li> </ul>
<b>Lobbing</b>	<ul style="list-style-type: none"> <li>• Reprezentacja interesów rodzin objętych edukacją domową</li> <li>• Promowanie edukacji domowej w Polsce (publikacje, spoty reklamowe, drzwi otwarte)</li> <li>• Przeciwdziałanie dyskryminacji wobec rodzin edukujących domowo</li> <li>• Ułatwienie formalności związanych z rozpoczęciem edukacji domowej</li> </ul>
<b>Wsparcie finansowe</b>	<ul style="list-style-type: none"> <li>• Bony edukacyjne</li> <li>• Dofinansowanie dla rodzin</li> <li>• System stypendialny</li> </ul>
<b>Wsparcie dla rodziców</b>	<ul style="list-style-type: none"> <li>• publikacje na temat nauczania domowego</li> <li>• doradztwo specjalistyczne dot. domowego nauczania</li> <li>• warsztaty metodyczne dla rodziców</li> <li>• organizacja cyklicznych konferencji naukowych</li> <li>• udostępnienie rodzicom materiałów dydaktycznych przez wydawnictwa</li> </ul>

## Przyczyny podjęcia edukacji domowej

Najczęściej pośród badanych (253 osoby, 82,2%) padała odpowiedź, że decyzja o edukacji domowej wiązała się z potrzebą indywidualnego podejścia do dziecka.

Kolejną wskazywaną przyczyną była: chęć realizowania przez rodziców własnych pomysłów edukacyjnych (227 osób, 74,7%). Pod pojęciem tym często rozumiano indywidualne podejście do dziecka, stanowiące podstawę metod montessoriańskich, do których niejednokrotnie odwoływano się przy okazji odpowiedzi na to pytanie, zaś negatywny punkt odniesienia stanowiły szkolne metody nauczania, nie tylko nieprzynoszące oczekiwanych rezultatów edukacyjnych, ale także tłumiące chęć dziecka do nauki.

Szkolnej edukacji zarzucano również: niedostrzeganie potrzeb ucznia, niewłaściwe techniki motywacyjne oraz nieodpowiednią organizację zajęć. Problem nauczania szkolnego nie ograniczał się jedynie do technicznego aspektu praktyk dydaktycznych, ale samej koncepcji nauczania, która w opinii rodziców pomija potrzeby i możliwości dziecka. Stwierdzenie, że powodem decyzji o edukacji domowej jest chęć realizowania własnych pomysłów edukacyjnych często nie kryje żadnych konkretnych rozwiązań, ale oznacza podejście zasadzające się na monitorowaniu i reagowaniu na potrzeby dziecka.

Następnym motywem decyzji o edukacji domowej było niewłaściwe funkcjonowanie szkoły, do której uczęszczało dziecko (188 osób, 61,8%).

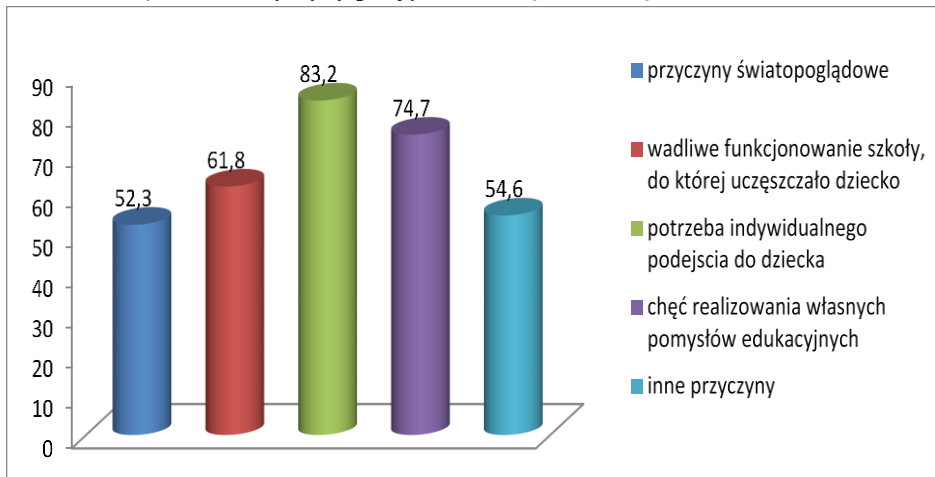
Często powtarzającym się uzasadnieniem tej przyczyny była nieefektywność szkolnego nauczania przy jednoczesnej ogromnej eksploatacji czasu zarówno dziecka jak jego bliskich.

Problem stanowiła nie tylko ilość godzin spędzanych w szkole, co niewłaściwy sposób ich zagospodarowania, wskaźnikiem czego były mierne rezultaty edukacyjne i przesunięcie obowiązków szkolnych na czas wolny.

Oprócz destrukcji życia rodzinnego, niewydolność szkolnego systemu nauczania powodowała, że dziecko poświęcić musiało swoje zainteresowania i pasje, na które po narzuconych przez szkołę obowiązkach nie starczało już ani czasu ani energii. Godziny edukacji szkolnej rodzice często postrzegali jako stracone.

Pomimo, że funkcję edukacyjną oficjalnie pełniła szkoła, to oni zajmowali się nauczaniem dzieci, nierzadko kosztem innych sfer życia. Dodatkowo, zdaniem niektórych rodziców szkoła unicestwiała potencjał ich dzieci. Standaryzacja zarówno podczas nauczania jak oceniania, nieunikniona przy przyjętych rozwiązaniach systemowych, nie pozwalała uczniom zdolnym pogłębiać wiedzy.

Najrzadziej wskazywaną przyczyną edukacji domowej były powody światopoglądowe (159 osób 52,3%). Uzasadnienia respondentów najczęściej dotyczyły wartości: moralnych, religijnych i rodzinnych. Tłem dla tej grupy odpowiedzi również była niechęć do instytucji szkolnych, jednak centralnym obiektem krytyki były już nie funkcje edukacyjne, a wychowawcze szkoły.

**Wykres 1. Przyczyny podjęcia edukacji domowej (w % dla N= 305)**

Źródło: opracowanie własne